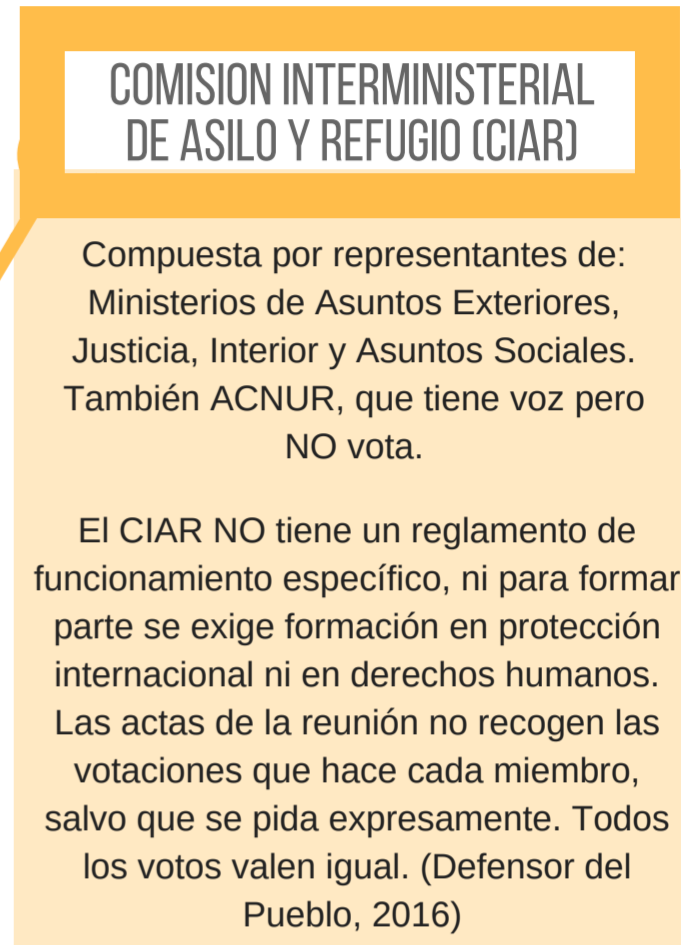


# EL SISTEMA de asilo EN ESPAÑA

## SISTEMA DE ASILO



se votan en el CIAR los expedientes en los que existe discrepancia con la propuesta de la OAR.

Financiación de entidades en 2016 (no encontramos 2017) en castellano: [https://www.boe.es/diario\\_boe/txt.php?id=BOE-A-2016-6423](https://www.boe.es/diario_boe/txt.php?id=BOE-A-2016-6423)

Tareas: Recibe las solicitudes de asilo, propone la admisión o no a trámite. Examina las solicitudes = **instrucción del expediente** (es posible que te pidan otra entrevista personal en este momento). Luego, hace informe favorable/desfavorable sobre la solicitud y lo notifica a la persona solicitante = hace una **propuesta de resolución del expediente** (decide el Ministerio del Interior). Además, informa sobre los servicios sociales existentes. Proporciona al ACNUR datos relacionados con las personas refugiadas en España. Tramita solicitudes de extensión familiar de la protección. Inicia el procedimiento de cese/revocación de la protección concedida. Tramita las solicitudes del estatuto de apátrida y propone al CIAR la protección por razones humanitarias.

Resolución de la solicitud



Esta oficina de asilo se encuentra en Madrid. Suele estar colapsada. Nunca hemos conseguido que respondan al teléfono ni por email. No publican estadísticas de asilo desde 2015.

### ENTIDADES DE ACOGIDA



### LA ONG QUE TE ATIENDE A NIVEL NACIONAL

### TU ONG DE ACOGIDA EN TU LOCALIDAD

Abogadx, trabajadorx social, profesorx de idiomas, psicologx, etc.

↑ TRÁS LA ENTREVISTA DE ASILO, LA SOLICITUD PASA AL SIGUIENTE NIVEL... ↑

EN LA PRÁCTICA, REALIZAR LA SOLICITUD DE ASILO NO ES IGUAL DE ACCESIBLE EN CADA UNA DE ESTAS OPCIONES

OFICINA DE EXTRANJERIA    COMISARIÁS DE POLICIA (NO TODAS)    SI ESTÁS DENTRO DE CENTROS DE INTERNAMIENTO DE EXTRANJERXS (CIE) O CENTROS DE ESTANCIA TEMPORAL DE EXTRANJERXS (CETI)    PUESTO FRONTERIZO Y AEROPUERTOS

EN TEORÍA, TU SOLICITUD DE ASILO, LA PUEDES FORMALIZAR EN...



### ¿QUIÉN FINANCIA ESTE PROGRAMA DE ACOGIDA?

La Unión Europea a través de un fondo llamado FAMI y el Gobierno de España. En 2017, El Sistema de Protección Internacional para la Acogida e Integración de solicitantes de asilo + el Programa de Reasentamiento y reubicación de personas susceptibles de protección internacional (AMBOS juntos!) tuvieron un presupuesto total de 253,08 millones de euros. Mantiene el mismo que en 2016. // **FAMI:** 3.137,42 millones de euros para 2014-2020. Se reparte: 28,74% para Asilo, un 28,60% para Integración y Migración Legal y un 42,66% para Retorno. Enlace para ver la financiación europea en 2016 (CAST): [http://extranjeros.empleo.gob.es/es/Fondos\\_comunitarios/fami/documentos/CUENTA-FAMI-2016.pdf](http://extranjeros.empleo.gob.es/es/Fondos_comunitarios/fami/documentos/CUENTA-FAMI-2016.pdf)

### ¿QUÉ PUEDO HACER SI ESTOY DESCONTENTO CON EL PROGRAMA DE ACOGIDA?

En teoría estas en tu derecho de realizar quejas/reclamaciones donde te acojan (ONG/CAR). Pero no conocemos la existencia de ningún protocolo general. Parece que hay diferentes "sistemas". Tampoco conocemos el impacto real de la queja. Lxs menores pueden dar queja al **Defensor del Menor**. Además, si crees que una administración pública ha vulnerado alguno de tus derechos puedes quejarte al **Defensor del Pueblo**. Puede hacerse por correo postal, por fax, o en persona, en servicio de atención al ciudadano en c/Zurbano,42 (28010 Madrid). Si necesitas ayuda para hacerla, puedes llamar gratis a 900 101 025. Enlace para realizar la queja online (CAST e IN): <https://www.defensordelpueblo.es/tu-queja/01-description/>

### ¿QUÉ DIFICULTADES SE PUEDEN ENCONTRAR EN LA SOLICITUD SI NO HABLO CASTELLANO?

Casos registrados de dificultades en la comunicación tanto a la hora de formalizar la solicitud de asilo (personal que solo habla en castellano) como a la hora de hacer renovaciones, de recibir información o realizar preguntas. En la entrevista de asilo hay casos registrados de personas traductoras que no hablan el mismo dialecto de las solicitantes (ej. dariya con persona siria), de bajo número de intérpretes y de lenguas para las que no hay.



\*Si dispones de información contradictoria o si puedes aportar ejemplos concretos, agradecemos que nos lo comuniques.

Fuentes de información (sólo en castellano):

<http://diccionario.cear-euskadi.org/oficina-de-asilo-y-refugio-oar/>

[https://www.defensordelpueblo.es/wp-content/uploads/2016/07/Asilo\\_en\\_Espa%C3%B1a\\_2016.pdf](https://www.defensordelpueblo.es/wp-content/uploads/2016/07/Asilo_en_Espa%C3%B1a_2016.pdf)

<http://prensa.empleo.gob.es/WebPrensa/noticias/inmigracionemigracion/detalle/3021>

# LE SYSTÈME d'asile EN ESPAGNE

## SYSTÈME D'ASILE



Financement des entités en 2016 (non trouvé en 2017) en espagnol: [https://www.boe.es/diario\\_boe/txt.php?id=BOE-A-2016-6423](https://www.boe.es/diario_boe/txt.php?id=BOE-A-2016-6423)



Les dossiers d'asile dans lesquels il existe une divergence avec la proposition de l'OAR sont votés dans le CIAR.

### COMMISSION INTERMINISTÉRIELLE DE L'ASILE ET DU REFUGE (CIAR)

Composé de représentants des ministères des Affaires étrangères, de la Justice, de l'Intérieur et des Affaires sociales. Aussi le UNHCR, qui a droit à sa voix mais qui ne vote PAS. Le CIAR n'a pas de règlement de fonctionnement spécifique et ne nécessite pas non plus de formation en protection internationale ou en droits de l'homme. Le procès-verbal de la réunion n'inclut pas les votes faits par chaque membre, sauf demande. Tous les votes sont égaux. (Defensor del Pueblo, 2016)

Résolution de la demande

Tâches: Recevoir les demandes d'asile, proposer l'admission ou non-admission. Examiner le dossier d'asile = **l'instruction du dossier** (possibilité d'être demandé pour un deuxième entretien d'asile). Ensuite, il fait un rapport favorable/défavorable sur la demande et notifie le demandeur = il fait une **proposition de résolution du dossier** d'asile (le ministère de l'Intérieur décide). Aussi, il informe sur les services sociaux existants. Fournit au UNCHR des données relatives aux réfugiés en Espagne. Traite les demandes d'extension familiale de la protection. Commence la procédure de cessation/révocation de la protection. Traite les demandes d'obtention de le statut d'apatride et propose au CIAR la protection pour des raisons humanitaires.

Résolution de la demande (négative ou positive)



Ce bureau d'asile est situé à Madrid. Il est généralement effondré. Nous ne les avons jamais eu de réponse au téléphone ou par email. Ils ne publient pas de statistiques sur l'asile depuis 2015.

### ENTITÉS D'ACCUEIL



PLUS ANCIENS  
DANS LA  
RÉCEPTION  
DE REFUGIÉS



INCORPORATION  
RÉCENT



ETC.

### L'ONG AVEC QUI VOUS ÊTES À L'ÉCHELLE NATIONALE

LA ONG QUI VOUS ACCUEILLE DANS VOTRE LOCALITÉ

Avocat, travailleur social, prof, psychologue, etc.

APRÈS L' ENTRETIEN D'ASILE, L'APPLICATION PASSE AU NIVEAU SUIVANT ...

EN RÉALITÉ, LA DEMANDE D'ASILE EST MOINS ACCESSIBLE DANS QUELQUES DE CES OPTIONS

OFFICE DES  
ÉTRANGERS

COMMISSARIATS DE  
POLICE (PAS TOUTES)

SI VOUS ÊTES DÉJÀ DANS DES CENTRES D'INTERNEMENT  
POUR ÉTRANGERS (CIE) OU DES CENTRES DE SÉJOUR  
TEMPORAIRE D'ÉTRANGERS (CETI)

FRONTIÈRES ET  
AÉROPORTS

EN THÉORIE, VOUS POUVEZ FORMALISER VOTRE DEMANDE D'ASILE AU ...



VOUS ÊTES ICI,  
C'EST AINSI QUE  
L'ASILE EST  
STRUCTURÉ ET QUI  
SONT RESPONSABLES

### QUI FINANCE CE PROGRAMME D'ACCUEIL?

L'Union européenne à travers un fonds appelé FAMI et le gouvernement de l'Espagne. En 2017, le Système International de Protection pour l'Accueil et l'Intégration des Demandeurs d'Asile + le Programme de Réinstallation et de Relocalisation pour les personnes susceptibles de protection internationale (les deux ensemble!) avait un budget total de 253,08 millions d'euros. Le même qu'en 2016.

FAMI: 3 137,42 millions d'euros pour 2014-2020. Il est distribué: 28,74% pour l'asile, 28,60% pour l'intégration et la migration légale et 42,66% pour le retour. Lien pour voir les financements européens en 2016 (Espagnol):

[http://extranjeros.empleo.gob.es/es/Fondos\\_comunitarios/fami/documentos/CUENTA-FAMI-2016.pdf](http://extranjeros.empleo.gob.es/es/Fondos_comunitarios/fami/documentos/CUENTA-FAMI-2016.pdf)

### QUE PUIS-JE FAIRE SI JE SUIS MÉCONTENT AVEC LE PROGRAMME HÔTE?

En théorie, vous avez le droit de faire des réclamations où vous êtes accueillie (ONG / CAR). Mais nous ne connaissons pas l'existence d'un protocole général. Il semble qu'il y ait différents "systèmes". Nous ne connaissons pas non plus l'impact réel de la plainte. Les mineurs peuvent porter plainte auprès du **Médiateur pour les mineurs**. Aussi, si vous croyez qu'une administration publique a violé l'un de vos droits, vous pouvez vous plaindre au **Médiateur**. Cela peut être fait par courrier postal, par fax, ou en personne, dans le service citoyen à c / Zurbano, 42 (28010 Madrid). Si vous avez besoin d'aide pour le faire, appelez gratuitement le 900 101 025. Lien pour déposer une plainte en ligne (ES et EN): <https://www.defensordelpueblo.es/tu-queja/01-description/>

### QUELLES DIFFICULTÉS PEUVENT ÊTRE TROUVÉES DANS L'APPLICATION SI JE NE PARLE PAS ESPAGNOL?

Cas enregistrés de difficulté de communication pour la formalisation de la demande (fonctionnaires qui ne parlent qu'en espagnol) et lors de renouvellements, de recevoir des informations ou de poser des questions. Dans l'entretien, il y a des cas enregistrés de traducteurs qui ne parlent pas le même dialecte que les demandeurs (par exemple Dariya avec une personne syrienne), d'un faible nombre d'interprètes et de langues pour lesquelles il n'y en a pas.

### Sources d'information (seulement en espagnol):

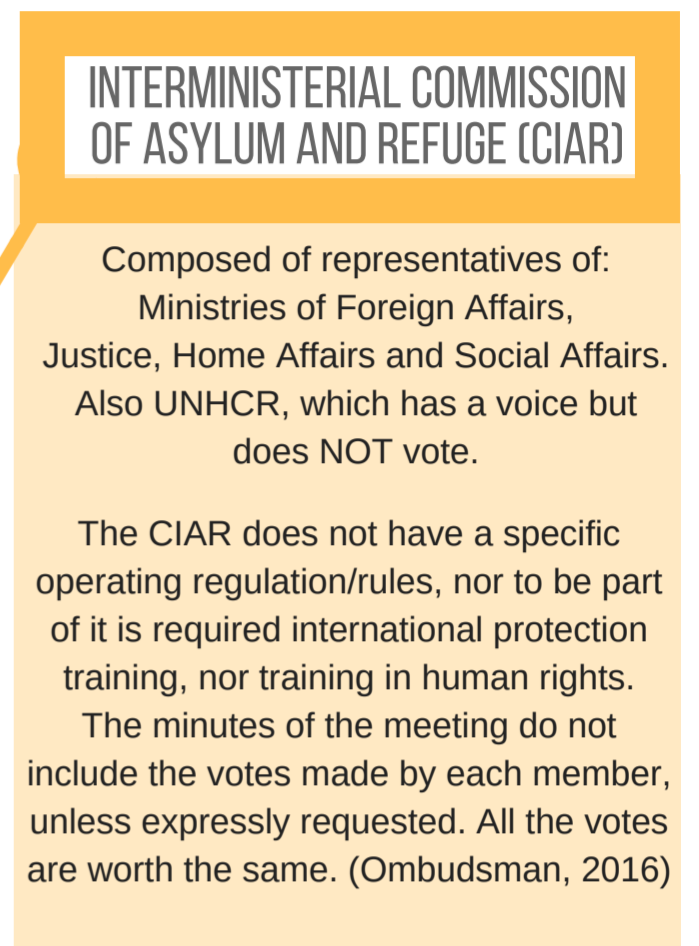
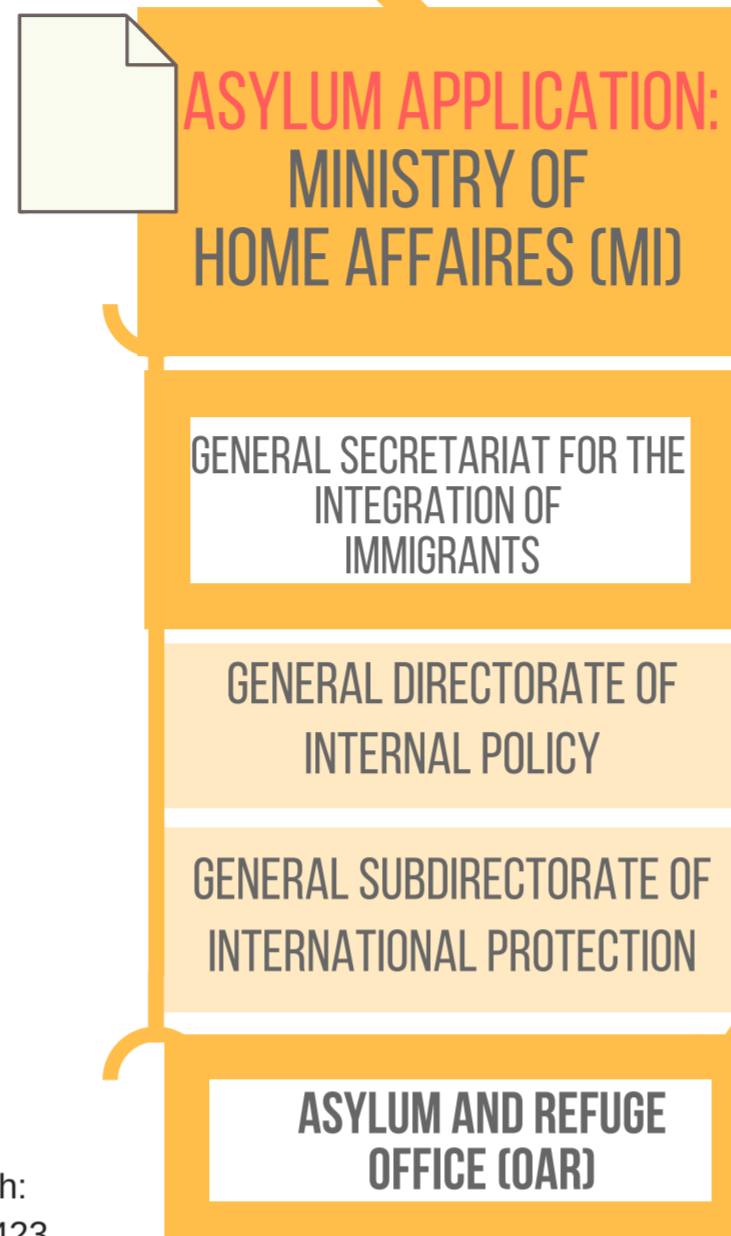
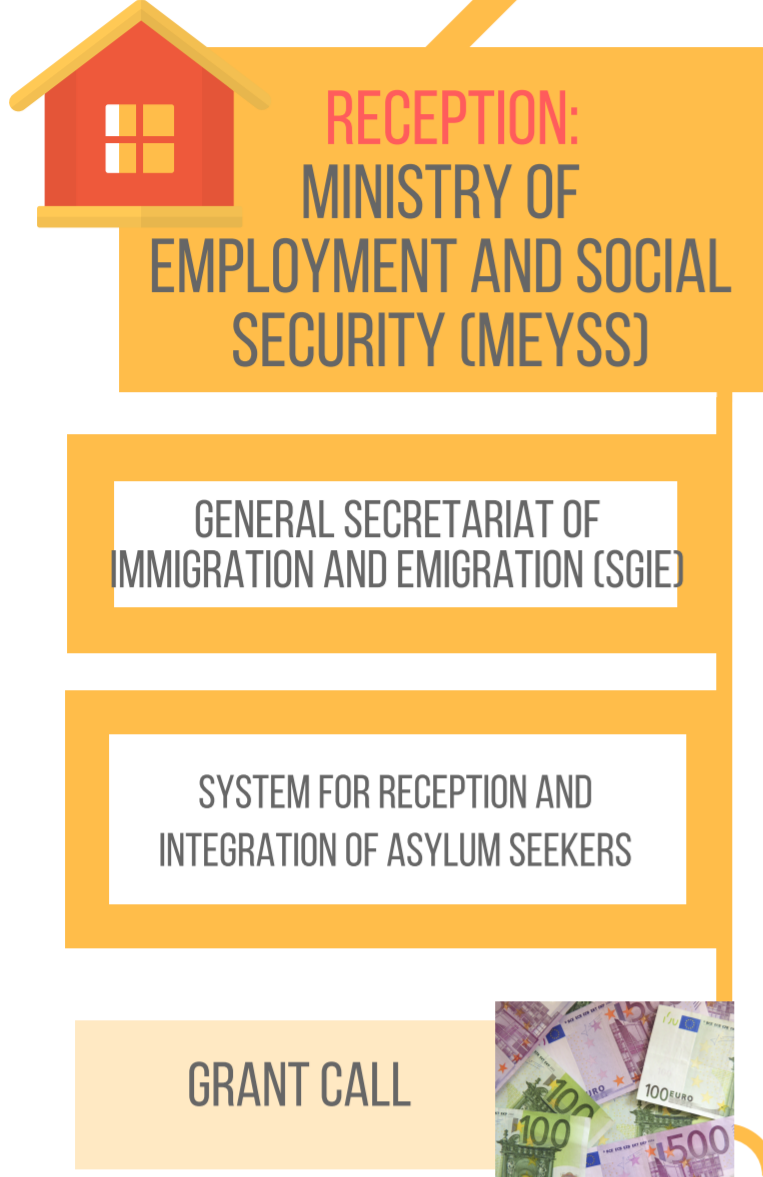
<http://diccionario.cear-euskadi.org/oficina-de-asilo-y-refugio-oar/>  
[https://www.defensordelpueblo.es/wp-content/uploads/2016/07/Asilo\\_en\\_Espa%C3%B1a\\_2016.pdf](https://www.defensordelpueblo.es/wp-content/uploads/2016/07/Asilo_en_Espa%C3%B1a_2016.pdf)  
<http://prensa.empleo.gob.es/WebPrensa/noticias/inmigracionemigracion/detalle/3021>



\* Si vous avez des informations contradictoires ou si vous pouvez fournir des exemples concrets, nous vous remercions de nous le dire.

# THE ASYLUM system IN SPAIN

## ASYLUM SYSTEM



just the applications in which there is a discrepancy with the OAR's proposal are voted in the CIAR.

Funding of entities in 2016 (not found in 2017) in Spanish: [https://www.boe.es/diario\\_boe/txt.php?id=BOE-A-2016-6423](https://www.boe.es/diario_boe/txt.php?id=BOE-A-2016-6423)

### RECEPTION ORGANIZATIONS



### THE NGO THAT HOST YOU AT THE NATIONAL LEVEL

#### YOUR HOST ONG IN YOUR LOCALITY

Lawyer, social worker, language teacher, psychologist, etc.

Tasks: Receive asylum applications, propose admission/not admission to process. Examine the asylum applications = **instruction of the asylum applications** (you may be asked for a second asylum interview). Then, it makes a favorable/ unfavorable report about the application and notifies the applicant = it makes a **proposal for resolution of the asylum application** (the Ministry of Home affairs decides). In addition, it reports on existing social services. Provides UNHCR with data related to refugees in Spain. Process applications for family extension of protection. Starts with the procedure of cessation/revocation of the granted protection. Process requests for the status of stateless person and proposes to the CIAR the protection for humanitarian reasons.

#### Resolution of the request

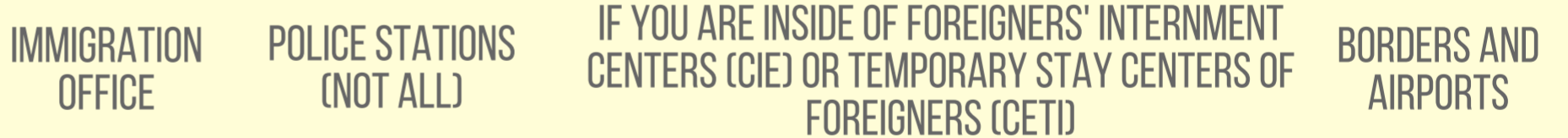


This asylum office is located in Madrid. It is usually collapsed. We have never gotten them to answer the phone or email. They do not publish asylum statistics since 2015.

#### Resolution of the request (negative or positive)

AFTER THE ASYLUM INTERVIEW, THE APPLICATION GOES TO THE NEXT LEVEL ...

IN PRACTICE, MAKING THE ASYLUM APPLICATION IS NOT EASILY ACCESSIBLE IN ALL THESE OPTIONS



IN THEORY, YOUR ASYLUM APPLICATION, YOU CAN FORMALIZE IT IN ...



### WHO FINANCES THIS RECEPTION PROGRAM?

The European Union through a fund called AMIF and the Spanish Government. In 2017, the International Protection System for the Reception and Integration of asylum seekers + the Resettlement and Relocation Program for persons susceptible of international protection (BOTH of them!) had a total budget of 253.08 million euros. It remains the same funding as in 2016.

FAMI: 3,137.42 million euros for 2014-2020. It is distributed: 28.74% for Asylum, 28.60% for Integration and Legal Migration and 42.66% for Return. Link to see European funding in 2016 (SP): [http://extranjeros.empleo.gob.es/es/Fondos\\_comunitarios/fami/documentos/CUENTA-FAMI-2016.pdf](http://extranjeros.empleo.gob.es/es/Fondos_comunitarios/fami/documentos/CUENTA-FAMI-2016.pdf)

### WHAT CAN I DO IF I'M UNHAPPY WITH THE HOST PROGRAM?

In theory, you have the right to make complaints/claims wherever you are hosted (NGO / CAR). We are not aware of the existence of any general protocol. It seems that there are different "systems". We also do not know the real impact of the complaint/claim. Minors can complain to the **Minor's Ombudsman**. Also, if you believe that a public administration has violated any of your rights you can complain to the **Ombudsman**. It can be done by postal mail, by fax, or in person, in citizen service at c / Zurbano, 42 (28010 Madrid). If you need help to do it, you can call 900 101 025 for free. Link to make the complaint online (SP and EN): <https://www.defensordelpueblo.es/tu-queja/01-description/>

### WHAT DIFFICULTIES CAN BE FOUND DURING THE APPLICATION IF I DO NOT SPEAK SPANISH?

Cases registered of difficulty in communication when formalizing the request (staff that only speaks Spanish) and when making renovations, receiving information or asking questions.

In the interview, there are registered cases of translators who do not speak the same dialect of the applicants (eg Dariya with Syrian person), of low number of interpreters and of languages for which there is nobody to translate.



\* If you have contradictory information or if you can provide specific examples, please let us know.

#### Sources of information (only in Spanish):

- <http://diccionario.cear-euskadi.org/oficina-de-asilo-y-refugio-oar/>
- [https://www.defensordelpueblo.es/wp-content/uploads/2016/07/Asilo\\_en\\_Espa%C3%B1a\\_2016.pdf](https://www.defensordelpueblo.es/wp-content/uploads/2016/07/Asilo_en_Espa%C3%B1a_2016.pdf)
- <http://prensa.empleo.gob.es/WebPrensa/noticias/inmigracionemigracion/detalle/3021>

# نظام اللجوء

## في إسبانيا

## نظام اللجوء

**الاستقبال:**  
وزارة العمل والضمان الاجتماعي (مين)

الأمانة العامة للهجرة والهجرة (سغي)

نظام لاستقبال طالبي اللجوء وإدماجهم

دعوة

صوفيا كيكنت في عام 2016 (نحن لا نجد 2017) اللغة الإسبانية  
[https://www.boe.es/diario\\_boe/txt.php?id=BOE-A-2016-6423](https://www.boe.es/diario_boe/txt.php?id=BOE-A-2016-6423)

**يطلب اللجوء:**  
وزارة الداخلية (مي)

الأمانة العامة لإدماج المهاجرين

المدفوعة العامة للسياسة الداخلية

الإدارة الفرعية العامة للحماية الدولية

مكتب اللجوء واللاجئين (وار)

اللجنة المشتركة بين الوزارات المعنية باللجوء واللجوء (تيار)

تتألف من ممثلين عن وزارات الخارجية، العدل والداخلية والشؤون الاجتماعية. أيضا مفوضية الأمم المتحدة لشؤون اللاجئين، التي لديها صوت ولكن ليس لدى تيار لألحة تشغيل محددة، ولا يشكل التدريب جزءا من التدريب في مجال الحماية الدولية أو حقوق الإنسان ولا تتضمن محاضر الاجتماع الأصوات التي يقوم بها كل عضو، ما لم يطلب صراحة. جميع الأصوات متساوية (أمين المظالم، 2016)

يتم التصويت في تيار على الملفات التي يكون هناك تناقض مع اقتراح من أوار

### حل الطلب



يقع مكتب اللجوء هذا في مدريد وعادة ما يكون مزدحم نحن لم نحصل على أي رد على الهاتف أو البريد الإلكتروني ولا تتوفر إحصاءات اللجوء منذ عام 2015

المهام: تلقي طلبات اللجوء، واقتراح القبول أو عدم معالجة. فحص الطلبات = تعليمات التسجيل (قد يطلب منك إجراء مقابلة شخصية أخرى في هذا الوقت)

بعدها فإنه يقدم تقارير مرئية / غير مرئية حول الطلب ويخبر مقدم الطلب = فإنه يقدم اقتراحا لحل الملف (وزارة الداخلية تقرر) وبالإضافة إلى ذلك، يقدم تقريرا عن الخدمات الاجتماعية القائمة. تزود المفوضية بالبيانات المتعلقة باللاجئين في إسبانيا معالجة طلبات الإرشاد الأسري للحماية. بدء إجراءات وقف / إلغاء الحماية الممنوحة

### حل الطلب (سلبي أو إيجابي)

بعد المقابلة، يذهب التطبيق إلى المستوى التالي.....

عمليا، طلب اللجوء مختلف من ناحية القبول في كل من هذه الخيارات

الحدود والمطارات	إذا كنت داخل مراكز اعتقال الأجانب CIE أو مراكز إقامة مؤقتة للأجانب CETI	مراكز الشرطة (ليست كلها)	مكتب الهجرة
------------------	---	--------------------------	-------------

نظريا، طلب اللجوء الخاص بك، يمكنك إضفاء الطابع الرسمي عليه في.....



هذا أنت، وهذه هي الطريقة التي يتم فيها تنظيم اللجوء والمسؤولين

### من يمول هذا البرنامج المضيف؟

الاتحاد الأوروبي من خلال صندوق يسمى فامى وحكومة إسبانيا. وفي عام 2017، كان نظام الحماية الدولية لاستقبال طالبي اللجوء وإدماجهم + برنامج إعادة التوطين والنقل للأشخاص المعرضين للحماية الدولية (معا معا) كان يبلغ إجمالي ميزانيته 253.08 مليون يورو

ويبقى نفسه كما في عام 2016

فامى: 3.137.42 مليون يورو للفترة 2014-2020. وتوزع هذه النسبة: 28.74 في المائة للجوء، و 28.60 في المائة للتدابير والهجرة القنصلية، و 42.66 في المائة للعودة. رابط لرؤية التمويل الأوروبي في عام 2016 (كاست)  
[http://extranjeros.empleo.gob.es/es/Fondos\\_comunitarios/fami/documentos./CUENTA-FAMI-2016.pdf](http://extranjeros.empleo.gob.es/es/Fondos_comunitarios/fami/documentos./CUENTA-FAMI-2016.pdf)

### ماذا يمكنني أن أفعل إذا كنت غير راض عن البرنامج المضيف؟

من الناحية النظرية من حقد في تقديم الشكاوى / المطالبات حيث يرحب بكم (المنظمات غير الحكومية / كل). ولكننا لا نعرف بوجود أي بروتوكول عام ويبدو أن هناك "نظام" خاطئ. نحن أيضا لا نعرف الأثر الحقيقي للشكاوى ويمكن للقاصرين تقديم شكاوى إلى أمين المظالم

أيضا، إذا كنت تعتقد أن إدارة عامة قد انتهكت أي من حقوقك يمكنك تقديم شكاوى إلى أمين المظالم ويمكن أن يتم ذلك عن طريق البريد العادي، عن طريق الهاتف، أو تسليمها شخصيا، في خدمة المواطنين في ج / زوربانو، 42 (28010 مدريد). إذا كنت بحاجة إلى مساعدة لتقوم بذلك يمكنك الاتصال على الرقم 900101025 مجانا رابط لتقديم شكاوى عبر الإنترنت (كاست و إن)

<https://www.defensordelpueblo.es/tuqueja/01-description/>

### ما هي الصعوبات التي يمكن مواجهتها في التطبيق إذا كنت لا أتكلم الإسبانية؟

الحالات المسجلة لصعوبة الاتصال عند إضفاء الطابع الرسمي على الطلب (الموظفون الذين يتحدثون باللغة الإسبانية فقط) وعند إجراء تجنيدات أو تلقي معلومات أو طرح أسئلة في المفوضية، اللجوء، وهناك حالات مسجلة من المترجمين الذين لا يتكلمون نفس اللهجة من مقدمي الطلبات (على سبيل المثال دارجة مع شخص سوري)، عند المترجمين الشويعين واللغات التي لا توجد فيها

REFUCORU

إذا كان لديك معلومات متناقضة أو إذا كنت تستطيع تقديم أمثلة ملموسة، نشكرك على تعاونك معنا