

# LA ACOGIDA *de solicitantes de asilo* EN ESPAÑA



## ¿ESTAR FUERA DEL PROGRAMA DE ACOGIDA NACIONAL ES NEGATIVO PARA MI SOLICITUD DE ASILO?

En teoría no. Son cosas separadas. El sistema nacional de acogida es opcional para la gente que no tenga medios de subsistencia. Hasta el momento no nos consta que no estar en el programa sea perjudicial para la solicitud de asilo.

## ¿POR QUÉ MOTIVOS PUEDEN EXPULSARTE DEL PROGRAMA DE ACOGIDA NACIONAL?

Por inadmisión o denegación de la solicitud de asilo; por tener recursos económicos suficientes para vivir en España y ocultar que los tienes; por abandonar injustificadamente una plaza; por no usar la ayuda para el objetivo para el que se solicitó o no justificar el gasto adecuadamente; por percibir una ayuda de otra entidad por el mismo concepto; por omitir u engañar sobre datos o por falsificar documentos; causar baja obligatoria por vulnerar los derechos de otros residentes o del personal, haber dificultado la convivencia o incumplido obligaciones; incumplir compromisos; que la ayuda finalice porque ya te han dado lo máximo permitido. Todo recogido en la Pág.10 del Manual de Gestión ([enlace a pie de página](#))

## ¿QUÉ PASA AL FINAL DEL PROGRAMA?

Que ya no recibirás más apoyo por parte del sistema nacional de acogida. Esta etapa se ha acabado. Sin embargo, puedes optar a otro tipo de apoyos, de otras ONGs, asociaciones y colectivos y acudir a los servicios sociales públicos.

## ¿CÓMO PUEDO ENTRAR EN EL PROGRAMA DE ACOGIDA NACIONAL?

- Buscando las direcciones de las oficinas de las entidades que llevan el programa nacional de acogida y yendo allí.
- Cumplir con los requisitos de entrada (recogido en la Pág.9 del manual de gestión, [enlace a pie de página](#) con toda la información). Entre otros:
  - Ser solicitante o beneficiario de protección internacional en España (también persona que desee solicitarlo y esté pendiente de formalizar la solicitud, pero es imprescindible el documento oficial de citación); solicitud de protección en España inadmitida porque le corresponde a otro Estado de la UE (hasta traslado dentro de un plazo concreto), etc..
  - Además, carecer de recursos (con documentación que lo acredite); no haber abandonado de manera injustificada el itinerario de integración; no haber causado baja obligatoria; no haber presentado solicitudes previas de protección inadmitidas o denegadas en España; no haber residido más de 2 años en cualquier país de la Unión Europea.

## ¿QUÉ ENTIDADES HACEN ACOGIDA EN ESPAÑA?

CEAR, ACCEM, Cruz Roja Española, Red Acoge, CEPAIM, Adoratrices de la Caridad, Provivienda, APIP-ACAM, La Merced Migraciones, etc.

## ¿QUÉ VENTAJAS TIENE ESTAR DENTRO DEL PROGRAMA DE ACOGIDA NACIONAL?

Básicamente, que supone mayor acceso o mayor facilidad de acceso a recursos formativos (castellano y formación oficial), traducción de documentos, etc. Y que cuentas con el respaldo de una entidad. La parte negativa es que no podrás elegir en qué región residir durante la duración del programa y que, durante esa temporada, tendrás que cumplir con las obligaciones que se te impongan (citas, actividades, etc.)

### Fuentes de información:

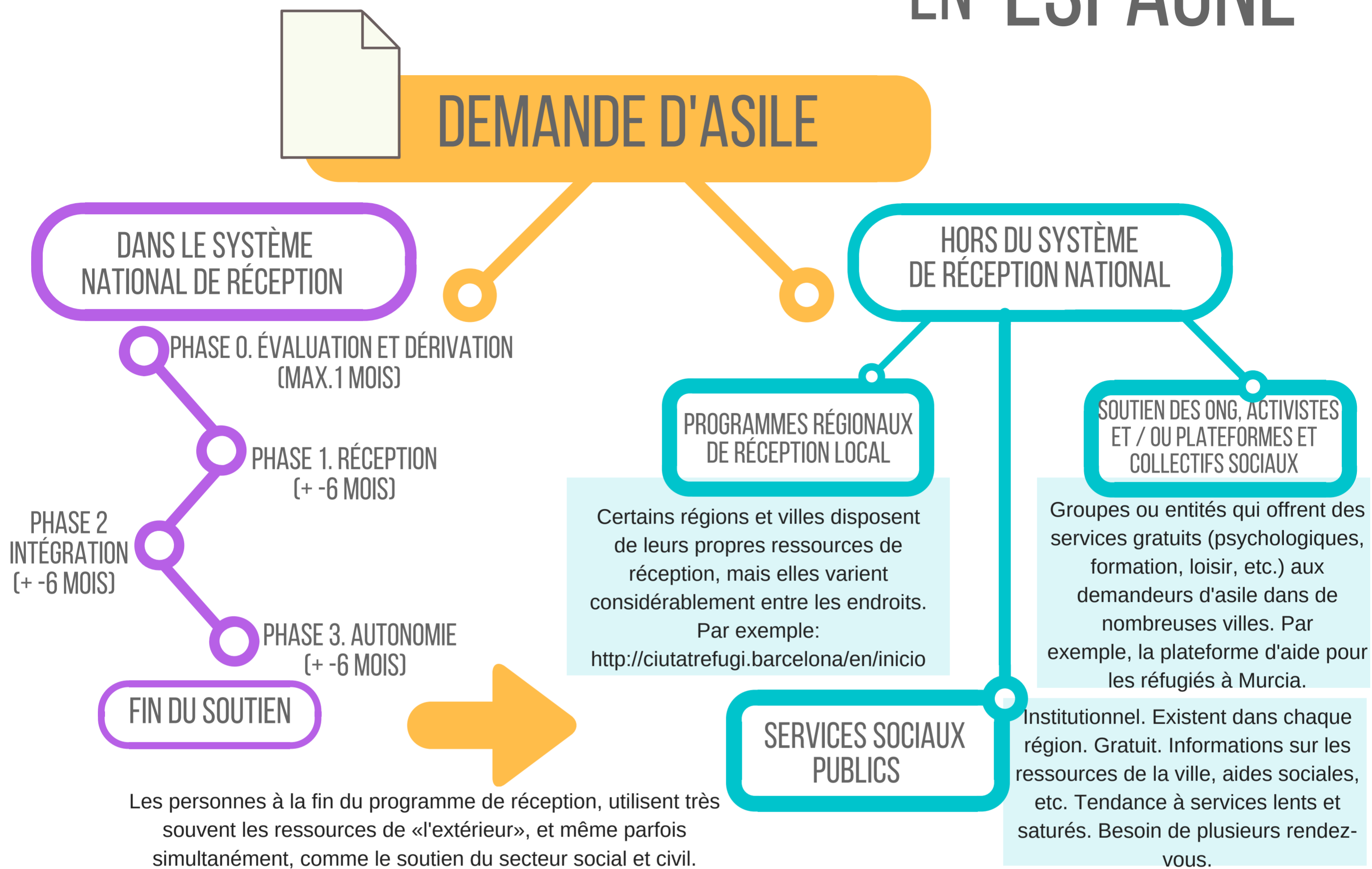
Manual de Gestión (sólo en castellano): [http://extranjeros.empleo.gob.es/es/Subvenciones/anos\\_antteriores/area\\_integracion/2016/sociosanitaria\\_cetis/manuales\\_comunes\\_gestion/documentos/Manual\\_de\\_Gestion\\_Sistema\\_acogida\\_2016.pdf](http://extranjeros.empleo.gob.es/es/Subvenciones/anos_antteriores/area_integracion/2016/sociosanitaria_cetis/manuales_comunes_gestion/documentos/Manual_de_Gestion_Sistema_acogida_2016.pdf)



REFUCORU

\*Si dispones de información contradictoria o si puedes aportar ejemplos concretos, agradecemos que nos lo comuniques.

# LA RECEPTION *des demandeurs d'asile* EN ESPAGNE



## LE FAIT D'ÊTRE EN DEHORS DU PROGRAMME D'ACCUEIL NATIONAL EST-IL NÉGATIF POUR MA DEMANDE D'ASILE?

En théorie, non. Ce sont des choses séparées. Le système national d'accueil est facultatif pour les personnes qui n'ont pas de moyens de subsistance. Jusqu'à présent, nous ne savons pas que le fait de ne pas participer au programme est préjudiciable à la demande d'asile.

## POUR QUELLES RAISONS POUVEZ VOUS SORTIR DU PROGRAMME DE RÉCEPTION NATIONAL?

Par inadmissibilité ou refus de la demande d'asile; pour avoir assez de ressources économiques pour vivre en Espagne et cacher que vous les avez; pour avoir abandonné de façon injustifiée un lieu; pour ne pas utiliser l'aide aux fins pour lesquelles elle a été demandée ou ne pas justifier la dépense de manière appropriée; recevoir de l'aide d'une autre entité pour le même concept; en omettant ou en trompant des données ou en falsifiant des documents; faire en sorte que la retraite soit obligatoire en cas de violation des droits des autres résidents ou du personnel, ce qui a entravé la coexistence ou les obligations non remplies; engagements de violation; que l'aide se termine parce qu'ils vous ont déjà donné le maximum autorisé.

Tous rassemblés à la p.10 du Manuel de gestion (lien en bas de page) Todo recogido en la Pág.10 del Manual de Gestión (enlace a pie de página)

## QUE SE PASSE-T-IL À LA FIN DU PROGRAMME?

Que vous ne recevrez plus de soutien de la part de système de réception national. Cette étape est terminée. Cependant, vous pouvez avoir d'autres types de soutien, d'autres ONG, associations et collectifs et aller aux services sociaux publics.

## COMMENT PUIS-JE ENTRER DANS LE PROGRAMME DE RÉCEPTION NATIONAL?

- Cherchez les adresses des bureaux des entités qui portent le programme d'accueil national et y aller.
- Se conformer aux conditions d'entrée (incluses dans la page 9 du manuel de gestion, note de bas de page avec toutes les informations). Entre autres: Être demandeur ou bénéficiaire d'une protection internationale en Espagne (également une personne qui souhaite présenter une demande et qui est en attente de formalisation, mais le document officiel de citation est essentiel); la demande de protection en Espagne n'est pas admise car elle correspond à un autre Etat de l'UE (jusqu'au transfert dans un délai déterminé), etc. En outre, manque de ressources (avec documentation qui le prouve); ne pas avoir quitté l'itinéraire d'intégration de façon injustifiée; ne pas avoir causé un retrait obligatoire; ne pas avoir soumis de demandes de protection antérieures qui n'ont pas été admises ou refusées en Espagne; n'ayant pas vécu plus de 2 ans dans un pays de l'Union européenne.

## QUELLES ENTITÉS HÉBERGENT-ILS EN ESPAGNE?

CEAR, ACCEM, Cruz Roja Española, Red Acoge, CEPAIM, Adoratrices de la Caridad, Provienda, APIP-ACAM, La Merced Migraciones, etc.

## QUELS SONT LES AVANTAGES DE FAIRE PARTIE DU PROGRAMME D'ACCUEIL NATIONAL?

Fondamentalement, cela signifie un meilleur accès ou une plus grande facilité d'accès aux ressources de formation (formation linguistique et officielle), la traduction de documents, etc. Et que vous avez le soutien d'une entité derrière vos. Le point négatif est que vous ne serez pas en mesure de choisir dans quelle région allez résider pendant la durée du programme et que, durant cette saison, vous devrez vous conformer aux obligations qui vous sont imposées (rendez-vous, activités, etc.)

Sources d'information:

Manuel de Gestion (seulement en espagnol):

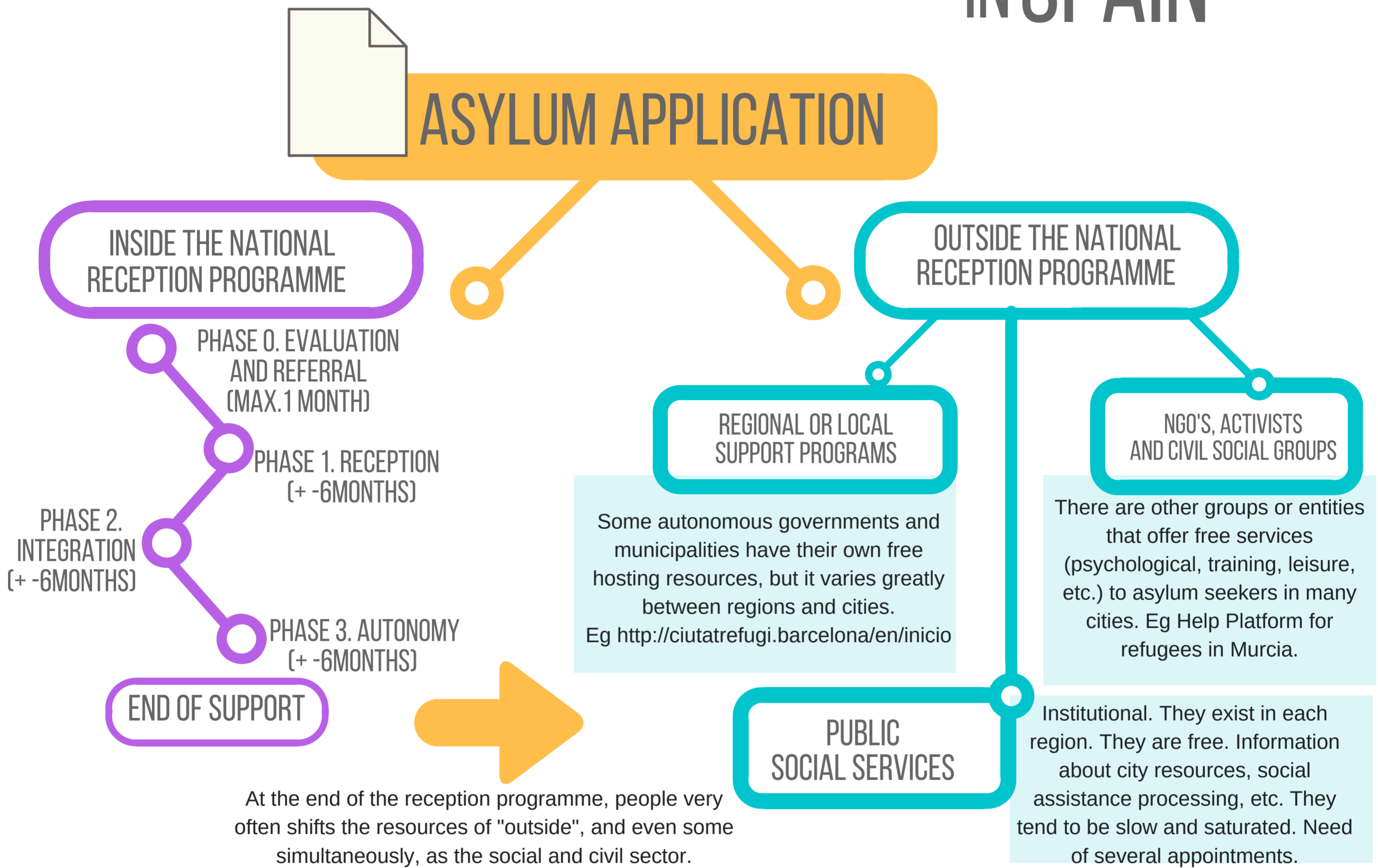
[http://extranjeros.empleo.gob.es/es/Subvenciones/anos\\_anteriores/area\\_integracion/2016/sociosanitaria\\_cetis/manuales\\_comunes\\_gestion/docu-mentos/Manual\\_de\\_Gestion\\_Sistema\\_acogida\\_2016.pdf](http://extranjeros.empleo.gob.es/es/Subvenciones/anos_anteriores/area_integracion/2016/sociosanitaria_cetis/manuales_comunes_gestion/docu-mentos/Manual_de_Gestion_Sistema_acogida_2016.pdf)



REFUCORU

\* Si vous avez informations contradictoires ou si vous pouvez fournir des exemples concrets, nous vous remercions de nous le communiquer.

# THE RECEPTION *of asylum seekers* IN SPAIN



## BEING OUTSIDE THE NATIONAL RECEPTION PROGRAM IS NEGATIVE FOR MY ASYLUM APPLICATION?

Not In theory. They are separate process. The national programme is optional for people who do not have livelihood. So far we do not have proof that not being in the program is harmful for the asylum application.

## WHAT HAPPENS AT THE END OF THE PROGRAM?

You will no longer receive support from the national reception system. This stage is now over. However, you can find another kinds of support, from other NGOs, associations and collectives and also to public social services.

## WHAT ENTITIES DO THEY HOST IN SPAIN?

CEAR, ACCEM, Spanish Red Cross, Red Acoge, CEPAIM, Adoratrices de la Caridad, Provivienda, APIP-ACAM, La Merced Migrations, etc.

## FOR WHAT REASONS CAN YOU GO OUT OF THE NATIONAL RECEPTION PROGRAM?

By inadmissibility or denial of the asylum application in Spain; for having enough economic resources to live in Spain and hiding it; for unjustifiably abandoning a place; for not using the aid for the purpose for which it was requested or not justify the expense appropriately; for receiving aid from another entity for the same concept; by omitting or cheating on data or for falsifying documents; to cause compulsory retirement for violating the rights of other residents or staff, having hampered the coexistence or unfulfill obligations; breach commitments; the help could end because they have already given you the maximum allowed.

All gathered in page.10 of the Management document (link at the bottom of the page)

## HOW CAN I ENTER THE NATIONAL RECEPTION PROGRAM?

- Looking for the addresses of the office of the entities that carry the national reception programme and going there.
- Comply with the entry requirements (page 9 of the management manual, footnote with all the information).

Among others: Be an applicant or beneficiary of international protection in Spain (also a person who wishes to apply and is pending to formalize the application, but the official citation document is needed); application for protection in Spain not admitted because it corresponds to another EU State (up to transfer time within a specific period), etc. In addition, lack of livelihood resources (proof of it needed); not having left the integration itinerary unjustifiably; not having caused a mandatory withdrawal; not having submitted previous requests for protection that were not admitted or denied in Spain; not having lived more than 2 years in any the European Union county.

## WHAT ARE THE ADVANTAGES OF THE NATIONAL RECEPTION PROGRAM?

Basically, it means extra access for ressourcecs and training (language, academic training), translation of documents, etc. And that you have the support from an entity. The negative part is that you will not be able to choose in which region you will live during the program and that, during that time, you will have to comply with the obligations imposed on you (appointments, activities, etc.)

Sources of information:

Management document for reception and integration (just in Spanish):

[http://extranjeros.empleo.gob.es/es/Subvenciones/anos\\_antteriores/area\\_integracion/2016/sociosanitaria\\_cetis/manuales\\_comunes\\_gestion/documentos/Manual\\_de\\_Gestion\\_Sistema\\_acogida\\_2016.pdf](http://extranjeros.empleo.gob.es/es/Subvenciones/anos_antteriores/area_integracion/2016/sociosanitaria_cetis/manuales_comunes_gestion/documentos/Manual_de_Gestion_Sistema_acogida_2016.pdf)



REFUCORU

\* If you have contradictory information or if you can provide concrete examples, we appreciate you telling us.

# استقبال

طالبين اللجوء

في إسبانيا

## طلب اللجوء

### ضمن نظام الاستقبال الوطني

المرحلة 0. التقييم والفرز  
(شهر واحد كحد أقصى)

المرحلة 1. الاستقبال  
(أشهر 6 - +)

المرحلة 2. التكامل  
(أشهر 6 - +)

المرحلة 3. الاستقلالية  
(أشهر 6 - +)

### نهاية البرنامج

الناس في نهاية نظام الاستقبال، غالبا ما تستخدم موارد "الخارج عن البرنامج"، وحتى في بعض الأحيان يمكن التقديم عليها قبل انتهاء البرنامج، من القطاع الاجتماعي والمدني

### خارج نظام الاستقبال الوطني

#### برامج الدعم الإقليمية أو المحلية

فبعض الحكومات والبلديات المستقلة تتمتع بموارد استضافة حرة خاصة بها، ولكنها تختلف اختلافا كبيرا بين المناطق والمدن على سبيل المثال  
<http://ciutatrefugi.barcelona/en/inici>

#### الخدمات الاجتماعية العامة

الخدمات الاجتماعية. وهي موجودة في كل منطقة. فهي مجانية. معلومات حول موارد المدينة، ومعالجة المساعدة الاجتماعية، وما إلى ذلك. فهي تميل إلى أن تكون بطيئة ومزدحمة. الحاجة إلى العديد من المواعيد

#### دعم المنظمات غير الحكومية والناشطين

وهناك مجموعات أو كيانات أخرى تقدم خدمات مجانية (نفسية، وتدريبية، وترفيهية، وما إلى ذلك) لطالبي اللجوء في العديد من المدن. على سبيل المثال منصة مساعدة للاجئين في مورسيا

### هل يكون وضعي خارج برنامج الاستقبال الوطني سلبا لطلب اللجوء؟

من الناحية النظرية، لا. إنها أمور منفصلة. والنظام الوطني للاستقبال اختياري بالنسبة للأشخاص الذين ليس لديهم وسائل الكفاف. وحتى الآن لا نعرف أن عدم وجودك في البرنامج يضر بطلب اللجوء

### ماذا يحدث في نهاية البرنامج؟

أنك لن تتلقى المزيد من الدعم من النظام المضيف الوطني هذه المرحلة قد انتهت. ومع ذلك، يمكنك اختيار نوع آخر من الدعم، من المنظمات غير الحكومية الأخرى والهيئات المجتمعية والذهاب إلى الخدمات الاجتماعية العامة

### المنظمات المستقبلية للاجئين في إسبانيا؟

CEAR, ACCEM, Cruz Roja Española, Red Acoge, CEPAIM, Adoratrices de la Caridad, Provivienda, APIP-ACAM, La Merced Migraciones, etc.

### ما هي الأسباب التي يمكن أن تطردك من برنامج الاستقبال؟

بعد جواز طلب اللجوء أو رفضه؛ من أجل الحصول على ما يكفي من الموارد الاقتصادية للعيش في إسبانيا وإخفاءها أن كانت لديك؛ للتخلي عن مكان لا مبرر له؛ لعدم استخدام المعونة لغرض غير الذي طلب منه أو لا يبرر النفقات على نحو ملائم؛ لتلقي المعونة من كيان آخر لنفس المفهوم؛ عن طريق حذف أو غش البيانات أو تزوير الوثائق؛ والتسبب في التقاعد الإلزامي لانتهاك حقوق المقيمين الآخرين أو الموظفين الآخرين، مما أعاق التعايش أو عدم الوفاء بالالتزامات؛ التزامات الإخلال؛ أن تنتهي المساعدة لأنها قد أعطت لك بالفعل الحد الأقصى المسموح به

### كيف يمكنني أن أدخل برنامج الاستقبال الوطني؟

البحث عن عناوين مكاتب الكيانات التي تحمل برنامج الاستقبال الوطني والذهاب إلى هناك  
الامتثال لمتطلبات القبول (المدرجة في الصفحة 9 من دليل الإدارة، الحاشية مع جميع المعلومات). من بين أمور أخرى أن تكون طالبا أو مستفيدا من الحماية الدولية في إسبانيا (أيضا الشخص الذي يرغب في تقديم الطلب وهو في انتظار لإضفاء الطابع الرسمي على الطلب، ولكن وثيقة الاقتباس الرسمية أمر ضروري). طلب الحماية في إسبانيا غير مقبول لأنه يتوافق مع دولة أخرى في الاتحاد الأوروبي (حتى نقل في غضون فترة محددة)، الخ. وبالإضافة إلى ذلك، نقص الموارد (مع الوثائق التي تثبت ذلك)؛ وعدم ترك مسار الاندماج غير مبرر؛ وعدم حدوث انسحاب إلزامي؛ وعدم تقديم طلبات الحماية السابقة التي لم تقبل أو رفضت في إسبانيا؛ الا إذا كانت أكثر من سنتين في أي بلد من بلدان الاتحاد الأوروبي.

### ما هي مزايا أن تكون جزءا من برنامج الاستقبال الوطني؟

وهذا يعني في الأساس زيادة فرص الحصول على موارد التدريب أو تيسيرها بقدر أكبر (اللغة الإسبانية والتدريب الرسمي) وترجمة الوثائق وما إلى ذلك. وأن لديك دعم كيان

الجزء السلبى هو أنك لن تكون قادرا على اختيار المنطقة التي تقيم فيها خلال مدة البرنامج وأنه خلال هذا الموسم، سيكون لديك للامتثال للالتزامات المفروضة عليك (التعيينات، والأنشطة، وما إلى ذلك)

كل ما تم جمعه في صفحة 10 من دليل الإدارة (الرابط في أسفا، الصفحة)

### مصادر المعلومات:

[http://extranjeros.empleo.gob.es/es/Subvenciones/anos\\_anteriores/area\\_integracion/2016/sociosanitaria\\_cetis/manuales\\_comunes\\_gestori/docu-mentos/Manual\\_de\\_Gestio\\_n\\_Sistema\\_acogida\\_2016.pdf](http://extranjeros.empleo.gob.es/es/Subvenciones/anos_anteriores/area_integracion/2016/sociosanitaria_cetis/manuales_comunes_gestori/docu-mentos/Manual_de_Gestio_n_Sistema_acogida_2016.pdf)

f REFUCORU

إذا كان لديك معلومات متناقضة أو إذا كنت تستطيع تقديم أمثلة ملموسة نحن هنا \* لسماعك

. نشكر لك مشاركتك لنا